

L'article 161 de la loi modifie l'article L.2224-5 du CGCT, lequel impose au maire de joindre à son rapport annuel sur le prix et la qualité du service public d'eau potable et d'assainissement la note établie chaque année par l'agence de l'eau ou l'office de l'eau sur les redevances figurant sur la facture d'eau des abonnés et sur la réalisation de son programme pluriannuel d'intervention.

Édition 2016
CHIFFRES 2015

L'agence de l'eau vous informe

POURQUOI DES REDEVANCES ?

Les redevances des agences de l'eau sont des recettes fiscales environnementales perçues auprès des usagers (consommateurs, activités économiques) en application des principes de prévention et de réparation des dommages à l'environnement (*loi sur l'eau et les milieux aquatiques du 30 décembre 2006*).

La majeure partie des redevances est perçue via la facture d'eau payée par les abonnés domestiques aux services des eaux (mairies ou syndicats d'eau ou leurs délégataires). Chaque habitant contribue ainsi individuellement à cette action au service de l'intérêt commun et de l'environnement, au travers du prix de l'eau.

COMMENT CELA FONCTIONNE-T-IL ?

La logique est simple, tous ceux qui utilisent de l'eau en altèrent la qualité et la disponibilité.

Tous les habitants, via leur facture d'eau, s'acquittent donc de la **redevance pour pollution de l'eau**, que leur habitation soit raccordée au réseau d'assainissement collectif ou équipée d'un assainissement individuel. Ceux qui sont raccordés au réseau public de collecte s'acquittent également de la **redevance pour modernisation des réseaux de collecte**.

Dans les deux cas, les habitants contribuent en fonction de leur consommation d'eau.

■ **La redevance pour prélèvement sur la ressource en eau** est due par les usagers qui, de par leur activité, procèdent à des prélèvements d'eau de nappe ou de surface. Pour l'usage d'alimentation en eau potable, la redevance est répercutée sur la facture d'eau des abonnés au service de l'eau.

■ Les autres usagers de l'eau participent également au travers de redevances selon des modalités propres à leurs activités (industriels, agriculteurs, pêcheurs...).

■ Le service de l'eau collecte les redevances pour le compte de l'agence de l'eau. Le taux est fixé par **le conseil d'administration** de l'agence de l'eau après avis conforme **du comité de bassin** (dans la limite d'un plafond défini par la Loi) **où sont représentés les décideurs et toutes les familles d'usagers de l'eau, y compris les consommateurs**. Ces taux tiennent compte, sur l'ensemble du bassin hydrographique, des zones de fragilité des ressources en eau, de l'ampleur et de la nature des mesures à prendre pour les préserver ou les remettre en bon état.

LE SAVIEZ-VOUS ?

En 2015, le prix moyen de l'eau sur le bassin Artois-Picardie était de 4,51 € TTC/m³ pour 120 m³/an consommés.

La part des redevances perçues par l'agence de l'eau représente en moyenne 16 % du montant de la facture d'eau.

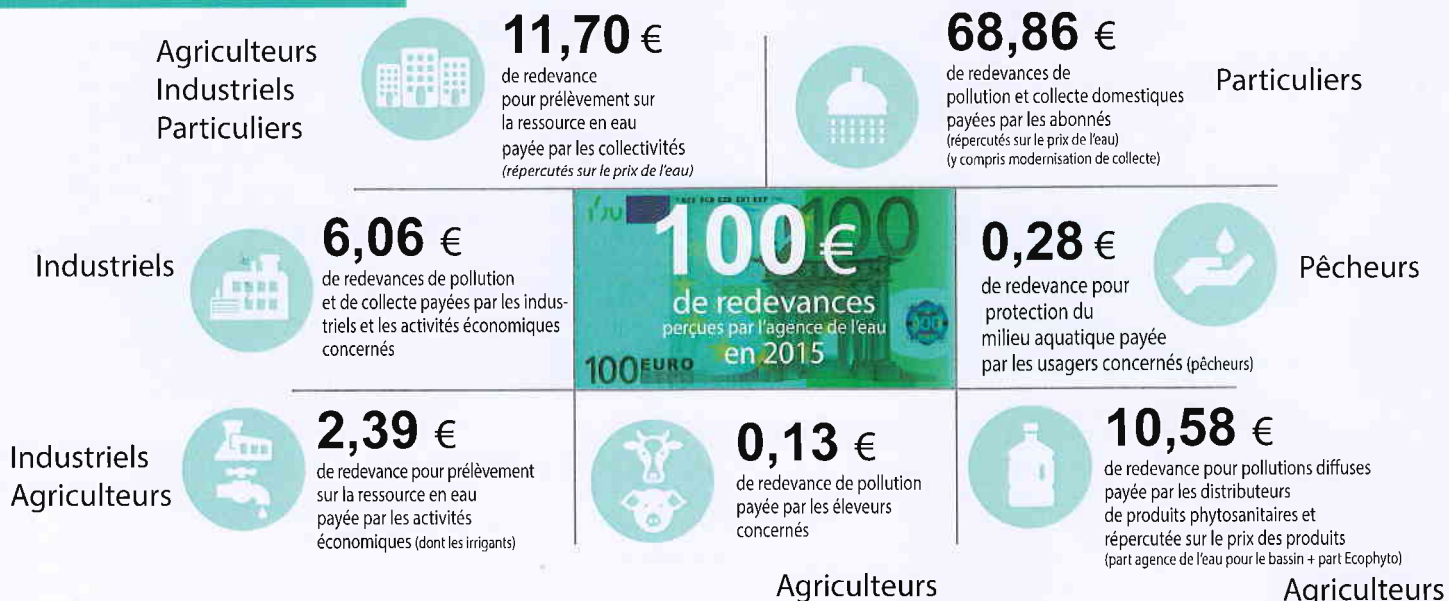
Les autres composantes de la facture d'eau sont :

- la facturation du service de distribution de l'eau potable (abonnement, consommation)
- la facturation du service de collecte et de traitement des eaux usées
- la contribution aux autres organismes publics (VNF)
- la TVA

COMBIEN COÛTENT LES REDEVANCES EN 2015 ?

L'impact des redevances de l'agence de l'eau est en moyenne, de l'ordre de 16 % du prix du m³ d'eau sur l'ensemble du bassin.

En 2015, le montant global des redevances (tous usages de l'eau confondus) perçues par l'agence de l'eau s'est élevé à 150,106 millions d'euros dont 120,937 millions en provenance de la facture d'eau.



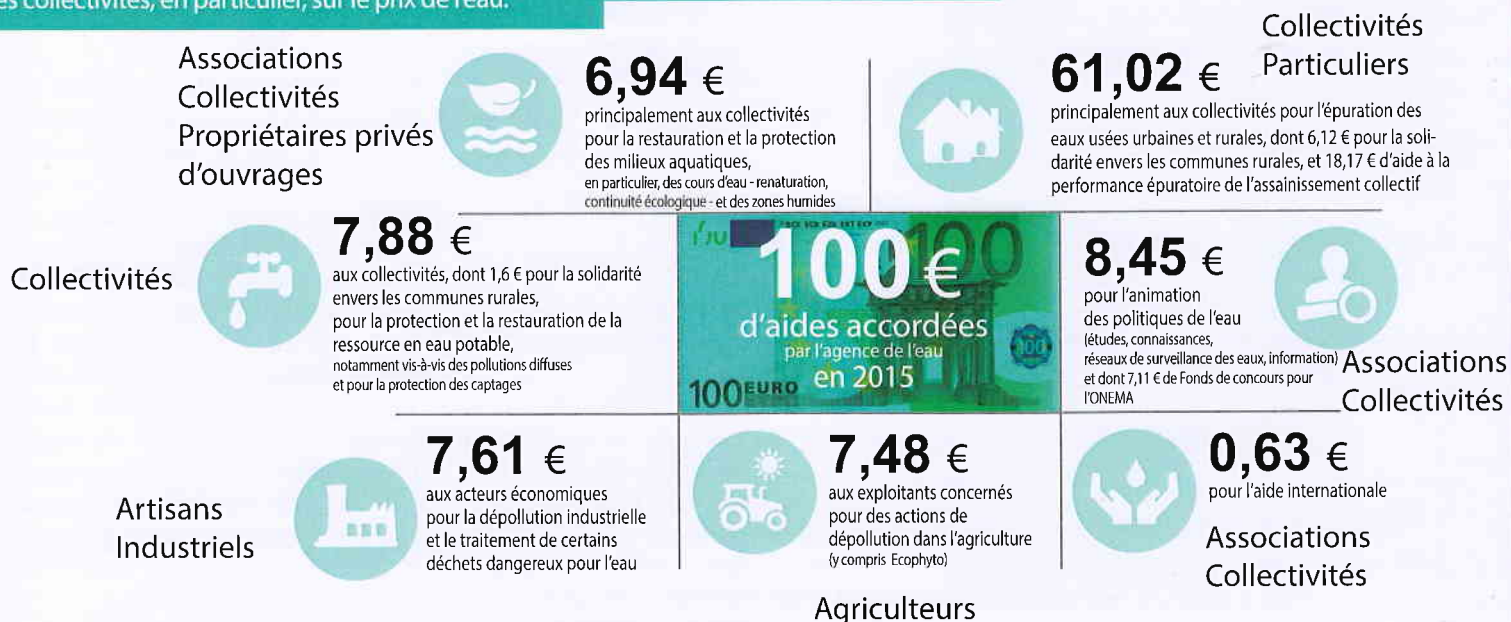
recettes / redevances

Qui paie quoi à l'agence de l'eau pour 100 € de redevances en 2015 ?
(valeurs résultant d'un pourcentage pour 100 €)

(source : AEAP février 2016)

A QUOI SERVENT LES REDEVANCES ?

Grâce à ces redevances, les agences de l'eau apportent, dans le cadre de leurs programmes d'intervention, des concours financiers (subventions, prêts) aux personnes publiques (collectivités territoriales...) ou privées (acteurs industriels, agricoles, associatifs...) qui réalisent des actions ou projets d'intérêt commun au bassin ayant pour finalité la gestion équilibrée des ressources en eau. Ces aides réduisent d'autant l'impact des investissements des collectivités, en particulier, sur le prix de l'eau.



interventions / aides

Comment se répartissent les aides pour la protection des ressources en eau pour 100 € d'aides en 2015 ?
(valeurs résultant d'un pourcentage pour 100 €)

(source : AEAP février 2016)

EXEMPLES D' ACTIONS AIDÉES PAR L'AGENCE DE L'EAU ARTOIS-PICARDIE

DÉPOLLUER LES EAUX

En 2015, 8 nouvelles stations d'épuration des eaux usées domestiques ont été mises en service pour traiter l'équivalent de la pollution de quelque 7 800 habitants. 2 958 logements ont été nouvellement raccordés au réseau d'assainissement collectif. L'agence de l'eau Artois-Picardie a également soutenu la création ou la réhabilitation de 741 installations d'assainissement non collectif.

RESTAURER LA CONTINUITÉ ÉCOLOGIQUE ET PRÉSERVER LES ZONES HUMIDES

En 2015, 40 kilomètres supplémentaires de cours d'eau ont été restaurés en vue d'améliorer ou de recouvrer leur fonctionnement optimal et leur permettre de jouer un rôle pour l'amélioration de la qualité de l'eau.

Pour les zones humides, 225 hectares supplémentaires ont été restaurés grâce au soutien de l'agence de l'eau Artois-Picardie, qui a par ailleurs aidé à l'acquisition par une personne publique de 127 ha de zones humides. 17 obstacles sur des rivières ont été rendus franchissables. Ces opérations facilitent la migration des poissons et favorisent le développement de la biodiversité.

Parmi ces 17 obstacles, 11 étaient sur des rivières prioritaires, classées en liste 2 au titre de l'article L214-17 du code de l'environnement.



LUTTER CONTRE LES POLLUTIONS DIFFUSES

66 captages prioritaires sur 109 identifiés bénéficient désormais d'un programme d'actions pour préserver la qualité de leur eau. Dans ce cadre, l'agence de l'eau Artois-Picardie soutient les mesures agro-environnementales adoptées par les agriculteurs : remise en herbe, réduction des herbicides et de la fertilisation azotée, conversion biologique, gestion extensive des prairies..., mises en œuvre sur le bassin.

POUR LA GESTION SOLIDAIRE DES EAUX

Au titre des actions de solidarité internationale, l'agence de l'eau Artois-Picardie a permis que 600 900 personnes puissent avoir l'accès à l'alimentation en eau potable et à l'assainissement dans les pays en voie de développement.

Au titre de la solidarité urbain-rural, 324 dossiers à destination des communes rurales du bassin ont bénéficié d'une aide complémentaire spécifique.



Les 7 bassins hydrographiques métropolitains

Pour reconquérir le bon état des eaux demandé par la directive cadre sur l'eau, les agences de l'eau recherchent la meilleure efficacité environnementale,

- en privilégiant l'action préventive,
- en aidant les projets les plus efficaces pour les milieux aquatiques,
- en mobilisant les acteurs et en facilitant la cohérence des actions sur les territoires de l'eau,
- en travaillant en complémentarité avec l'action réglementaire et la police de l'eau, en particulier dans la mise en œuvre des objectifs des schémas directeurs d'aménagement et de gestion des eaux (SDAGE).

Les **six agences de l'eau françaises** sont des **établissements publics du ministère chargé du développement durable**. Elles regroupent **1 700 collaborateurs** et ont pour missions de contribuer à réduire les pollutions de toutes origines et à protéger les ressources en eau et les milieux aquatiques.

le bassin Artois-Picardie



Agence de l'Eau Artois-Picardie
200; rue Marceline - BP 80818
Centre Tertiaire de l'Arsenal
59508 DOUAI Cédex
Tél. : 03 27 99 90 00 - Fax : 03 27 99 90 15

l'agence de l'eau Artois-Picardie

La carte d'identité du bassin Artois-Picardie

Le bassin s'étend sur 20 000 km² et compte 4,7 millions d'habitants, répartis sur 2 483 communes.

2 districts hydrographiques internationaux :
le district Escaut et le district Meuse.

8 000 km de cours d'eau, 270 km de côtes.

350 millions de m³ d'eau potable produite par an dont
95 % d'origine souterraine (1 078 captages).